

部腹面毛不长于背毛，头顶毛4对，头背毛6对；前胸中毛2—3对，缘毛2对；腹节I、II各中侧毛6—7对，III—V各8—9对，VI5或6根，VII3根，I、VII各缘毛1—2对，II、III、VI各2对，IV和V各3—5对，VIII毛1对。头顶毛长0.040 mm，为触角节III最宽直径1.30倍，腹节I缘毛长0.024，VIII毛长0.032 mm。中额及额瘤不隆。触角5节，I、II光滑，其他节有微刺突横瓦纹，全长0.40 mm，为体长0.19，节III长0.19 mm，I—V长度比例：23，21，100，33，34；I—V毛数：3或4，3，5—10，4，6—8根，节III毛长0.018 mm，为该节端部最宽直径0.58。喙粗短，节IV+V楔状，长0.092 mm，为基宽1.70倍，为后跗节II 1.50倍，有毛5对，其中次生毛2对。足粗，股节两缘有粗颗粒突起，其他光滑，后股节长0.30 mm，为触角节III 1.60倍；后胫节0.36 mm，为体长0.17，毛长为该节最宽直径0.78；跗节I毛序：2，2，2。无腹管，但第3龄有翅若蚜有腹管。尾片月牙形，光滑，长0.055 mm，为基宽0.43，有短毛1对。尾板宽圆形，有长毛14—16根。生殖板椭圆形，有毛14—16根，前毛1对甚长。

有翅干雌蚜：体长1.63，宽0.69 mm。头胸部黑色，腹部淡色，无斑纹。各附肢黑褐色。体表光滑。腹部背片各缘域有褐色圆形蜡胞群。触角6节，I—IV光滑，V—VI小刺突组成横纹，全长1.23 mm，为体长0.75；节III 0.77 mm，I—VI长度比例：6，6，100，25，11，7+4；节III毛20—35根，毛长为该节最宽直径1/6；节III、IV有开环状次生感觉圈数：30—39，5—9个，分布于全节，有睫毛。喙不达中足基节，IV+V楔状，长0.130 mm，为基宽2.20倍，为后跗节II 0.79，有毛5对，其中次生毛2对。后股节长0.46，后胫节0.80，后跗节II 0.14 mm；跗节I毛序：3，3，2。前翅中脉分二支，两肘脉基部共柄。腹管短截状，内半环形缺，周围有尖锐毛12—15根，端径与触角节III直径约等。尾片长毛1对；尾板毛18—28根。

寄主：第一寄主，榆 *Ulmus pumila*；第二寄主，梨 *Pyrus pyrifolia*，国外记载茶藨子属。

分布：黑龙江（克山 300m，1976-VII-17，No. 6380，张广学，钟铁森）、河北（黑龙山，1984-VI-27，No. Y5622，田士波）、浙江（杭州 300m，1975-X-2，No. 5566，张广学）、四川、贵州（都匀 1200m，1979-XI，No. Y1961，于士文）；蒙古，土耳其，黎巴嫩，伊拉克，前苏联，欧洲。

本书所记述的有翅干雌与 Heie (1980) 之记述一致，但与他记述的干母有差别：触角5节（Heie 记述6节）；节III长毛为该节直径0.58（Heie 记述为1.00—1.50倍）；喙节IV+V为后跗节II的1.50倍（Heie 记1.33倍）。

被害榆叶面向反面卷缩肿胀。

(21) 白榆绵蚜 *Eriosoma ulmipumilicola* Zhang et Zhang, 1993 (图 21)

Eriosoma ulmipumilicola Zhang et Zhang, 1993, Sinozoologia 10: 147.

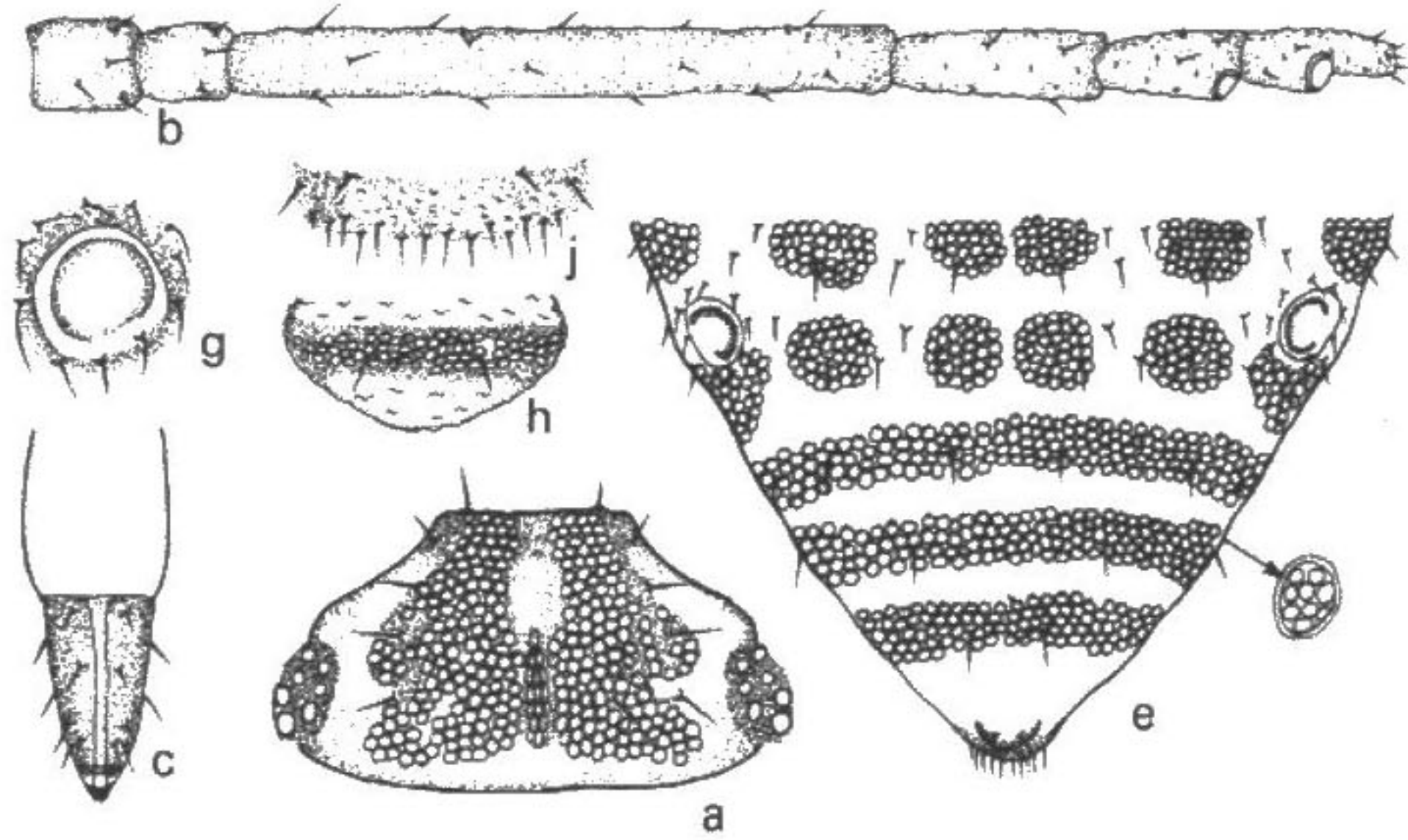


图 21 白榆绵蚜 *Eriosoma ulmipumilicola* 无翅干雌蚜

a. 头部背面观, b. 触角, c. 喙端部,

e. 腹部节IV—VIII背面观, g. 腹管, h. 尾片, j. 生殖板。

无翅干雌蚜：体卵圆形，长1.89，宽1.08mm。活体红褐色，被长蜡丝。玻片标本头顶背中及两侧各不规则形对称黑斑，胸、腹部淡色，无斑纹；触角、足、腹管淡褐色，喙节Ⅲ—Ⅴ、尾片、尾板及生殖板黑褐色。体表光滑，有淡色蜡片，含多蜡胞，头顶及背中布满蜡胞组成蜡片，前胸背中、缘各1对大形蜡片，腹部背片Ⅰ—Ⅴ中、侧、缘各1对大形蜡片，有时相联，Ⅵ—Ⅷ蜡胞带横贯全节。气门圆形开放，气门片褐色。中胸腹盆不显。体背毛尖锐，腹面毛不长于背毛，头顶侧毛1对，头背毛7对；前胸中毛3对，侧、缘毛各1对；中后胸及腹部背片Ⅰ—Ⅵ各中侧缘毛数：16，7，8，10，13，14，10，6对，Ⅶ中毛3根，缘毛2对，Ⅷ毛共1对。头顶毛长0.017mm，为触角节Ⅲ最宽直径0.40，背片Ⅰ毛长0.042，短毛0.015，Ⅷ毛长0.035mm。额平，有背中缝，复眼黑色，含7或8个小眼面。触角6节粗大，毛极短，微有小刺突横瓦纹，全长0.73mm，为体长0.39，节Ⅲ长0.37mm，为节Ⅳ—Ⅵ之和1.40倍，Ⅰ—Ⅵ长度比例：14，14，100，31，19，13+8；节Ⅵ端部为基部的0.64；毛尖锐极短，Ⅰ—Ⅵ毛数：4，5，13—15，3—5，4—6，2—4+5根，节Ⅲ毛长为该节直径0.40，节Ⅴ、Ⅵ毛为其1/6；原生感觉圈小圆形，有睫。喙不达中足基节，Ⅳ+Ⅴ楔形，长0.109mm，为基宽1.90倍，为后跗节Ⅱ0.81，有毛7对，其中次生毛4对。足各节布满椭圆形构造，后股节长0.35mm，与触角节Ⅲ约等；后胫节长0.53mm，为体长0.30，毛长为该节最宽直径1/2；跗节Ⅰ毛序：3，3，2。腹管半环形，周围深色，内半环粗黑，端径0.063，为基宽的1/2，为触角节Ⅲ直径1.50倍，有长毛11或12根，毛长为端径0.60。尾片慢圆形，有微刺突瓦纹及蜡胞，毛1对。尾板末端圆，蜡胞布满，有毛约

12根，(4龄有翅若蚜尾片位于前方，有长毛8根)，生殖板毛16根，其中前方长毛4根。

寄主：白榆 *Ulmus pumila*。

分布：河北(易县500m, 1985-V-19, Y5851, 田士波)。

本种与 *Eriosoma lishanense* Akimoto, 1983 近似，但无翅干雌蚜触角节Ⅲ—Ⅵ长度比为100, 31, 19, 13+8 (*lishanense*, 100, 27, 33, 29+14)；喙达中足基节(后者、中、后足基节之间)，节Ⅳ+Ⅴ为后跗节Ⅱ的0.81倍(后者1.10倍)。与 *Eriosoma auratum* Akimoto, 1983 亦近似，但触角节Ⅳ甚长于Ⅴ (*auratum* 短于)；节Ⅲ有毛13—15根(后者16—22根)；后者喙节Ⅳ+Ⅴ为后跗节Ⅱ的0.97倍，有明显区别。

被害叶向反面卷、肿胀、扭曲形成为伪虫瘿，变红褐色。

(22) 乌苏绵蚜 *Eriosoma usuense* Zhang et Qiao, 1997 (图22)

Eriosoma usuense Zhang et Qiao, 1997, Acta Zootaxonomica Sinica, 22 (4): 382.

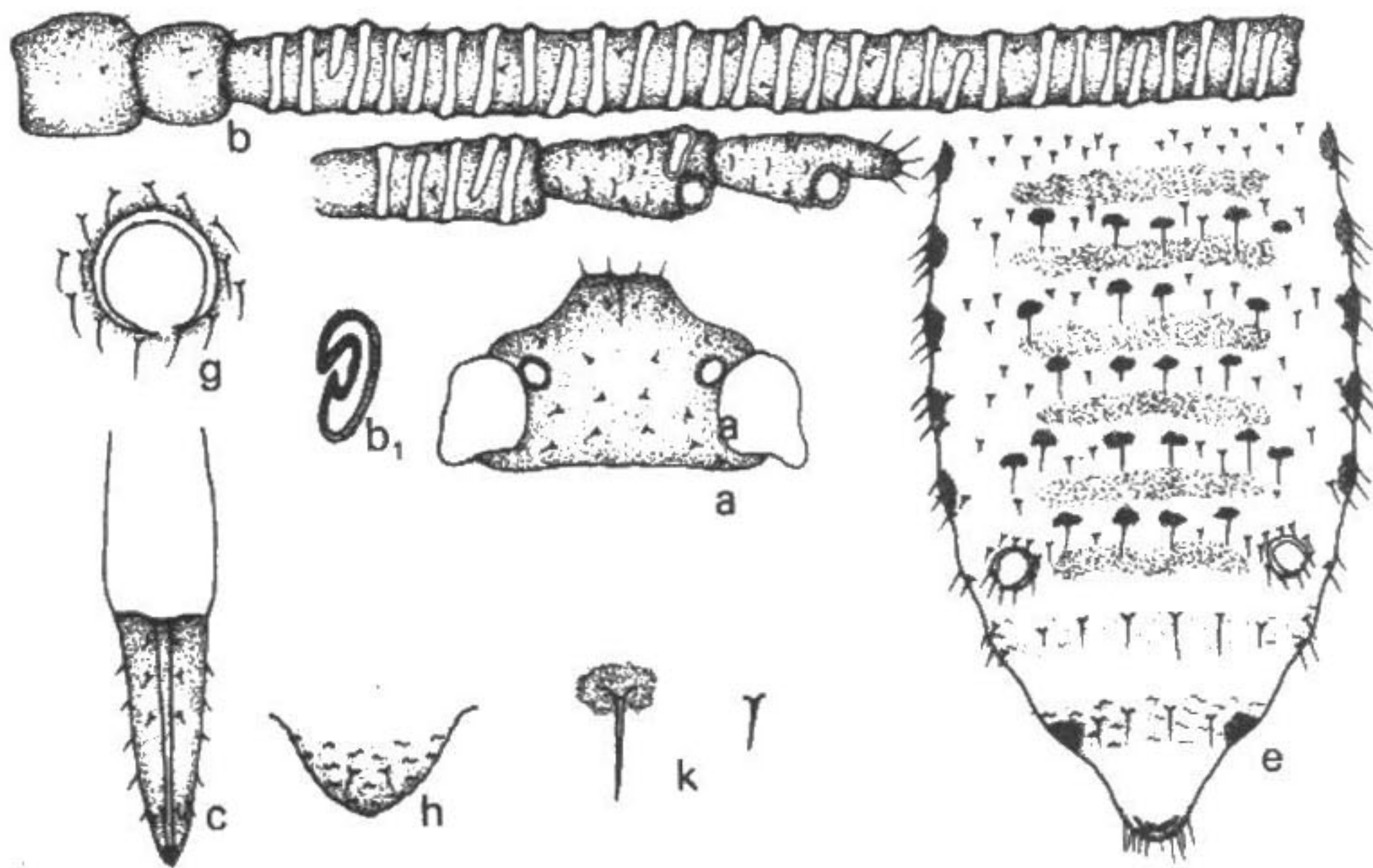


图22 乌苏绵蚜 *Eriosoma usuense* 有翅干雌蚜

a. 头部背面观, b. 触角, b₁. 触角次生感觉圈,
c. 喙端部, e. 腹部背面观, g. 腹管, h. 尾片, k. 背毛。

有翅干雌蚜：体椭圆形，长2.27，宽0.96mm。活体灰绿色，被粉。玻片标本头、胸部黑色，腹部淡色，有淡褐色斑，腹节Ⅱ—Ⅵ各有背中横带，节Ⅰ—Ⅴ各有缘斑，节Ⅶ无斑，节Ⅷ缘域有褐色斑，节Ⅱ—Ⅶ各有长毛基斑2—3或4对；触角Ⅰ、Ⅱ黑色，Ⅲ、Ⅳ深色，Ⅴ、Ⅵ淡色；喙、足褐色，腹管环、尾片末端、尾板及生殖板褐色。体表光滑，腹部背片Ⅷ有瓦纹。气门圆形开放，气门片淡色。无节间斑。体背毛尖锐，头背